

ZAMÓWIENIA I DRUK ETYKIET

KONFIGURACJA APLIKACJI DO DRUKOWANIA

Podsumowanie

- W tym artykule opisano, jak skonfigurować aplikację do drukowania dla systemów Windows i Mac, aby można było wysyłać etykiety i dokumentację bezpośrednio do drukarki.
- Aplikacja do drukowania działa na systemie Windows 10 z platformą .NET Framework 4.8 (zawartą w systemie Windows 10 v1903+) oraz na systemie macOS Mojave (10.14)+.

Pobierz i zainstaluj aplikację do drukowania dla systemu Windows

1. Zaloguj się do panelu **DHL Express Commerce**.
2. Przejdź do zakładki **Settings**, następnie wybierz **Printing** i kliknij **Download Print App (Windows)**.
3. Po pobraniu i zainstalowaniu aplikacji uruchom ją i zaloguj się przy użyciu tej samej nazwy użytkownika i hasła, których używasz w aplikacji **DHL Express Commerce**

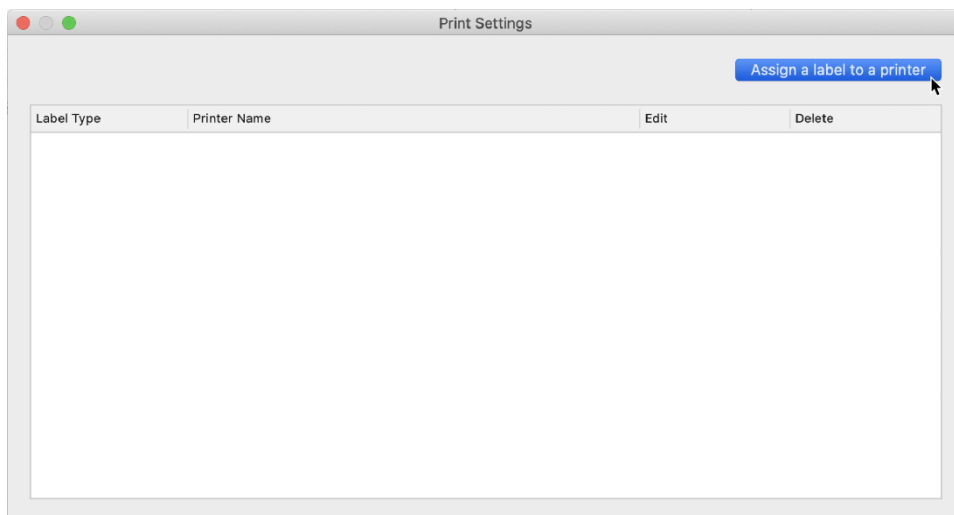
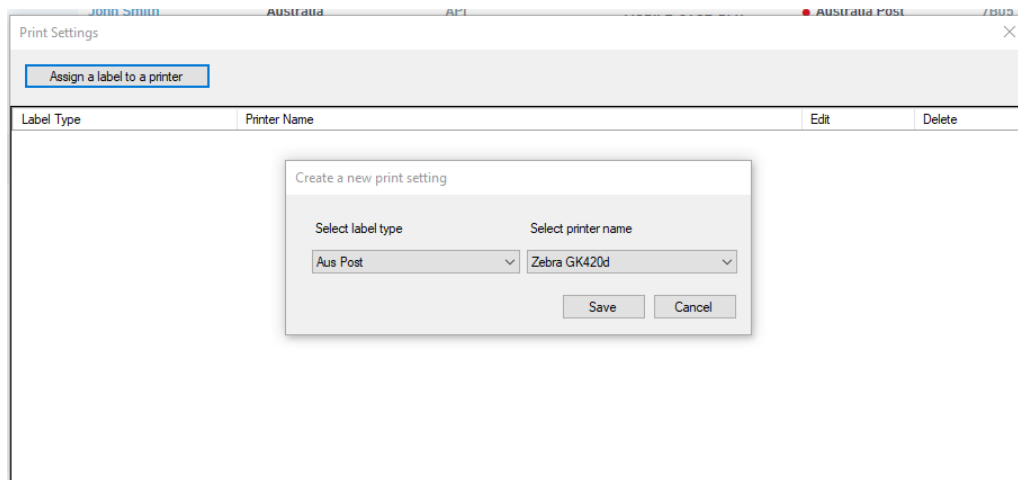
Pobierz i zainstaluj aplikację do drukowania dla systemu Mac

1. Zaloguj się do panelu DHL Express Commerce
2. Przejdź do zakładki **Settings**, następnie wybierz **Printing** i kliknij **Download Print App for Mac**.
3. Kliknij dwukrotnie aby otworzyć. (Jeżeli pojawi się komunikat o problemie developerskim lub z certyfikacją, należy kliknąć z wciśniętym klawiszem control.)
4. Przeciągnij do folderu aplikacje.
5. Uruchom aplikację i zaloguj się przy użyciu tej samej nazwy użytkownika i hasła, których używasz w aplikacji **DHL Express Commerce**.

Konfiguracja ustawień drukowania

DHL Express Commerce automatycznie poprosi Cię o wybranie drukarki, gdy po raz pierwszy wydrukujesz etykietę za pomocą aplikacji do drukowania. Jeśli wolisz, możesz wcześniej skonfigurować mapowanie etykiet i drukarek. Aby to zrobić:

1. Kliknij **Printing** w lewym górnym rogu okna aplikacji do drukowania
2. Kliknij **Print Settings**.
3. W oknie ustawień kliknij **Assign a label to a printer**.
4. Wybierz preferowany typ etykiety i drukarkę.
5. Kliknij **Save** aby dodać wybrany typ etykiety i drukarkę jako nowy wpis.
6. Powtórz kroki 3-5 dla każdego typu etykiety i drukarki, który chcesz skonfigurować



Edycja ustawień drukowania:

1. Jeżeli chcesz zmienić rozmiar etykiety lub jej orientację dla konkretnego wpisu, kliknij **Edit** i wprowadź zmiany.
2. Kliknij **Save**.
3. Zamknij okno ustawień drukowania. Aplikacja jest skonfigurowana i gotowa do drukowania.

The screenshot shows a standard Windows-style dialog box titled "Edit Print Setting". It features a checked checkbox for "Override default settings". Below this, there are three input fields: "Paper Size" (a dropdown menu showing "100x150"), "Width (mm)" (a text box with "100"), and "Height (mm)" (a text box with "150"). At the bottom left, there are two radio buttons: "Portrait" (which is selected) and "Landscape". At the bottom right, there are two buttons: "Save" and "Cancel".

This screenshot shows the same "Edit Print Setting" dialog box, but with a different visual style, possibly from a macOS environment. The "Override default settings" checkbox is checked and has a blue checkmark. The "Paper Size" dropdown is set to "100x150". The "Width (mm)" text box contains "100" and has a blue border and focus. The "Height (mm)" text box contains "150". The "Portrait" radio button is selected. A single "Save" button is located at the bottom right.

W przypadku pytań czy problemów technicznych prosimy o skorzystanie z formularza kontaktowego dostępnego w **panelu DHL Express Commerce** w zakładce **Support** lub o skierowanie zapytania na adres cim.int@dhl.com